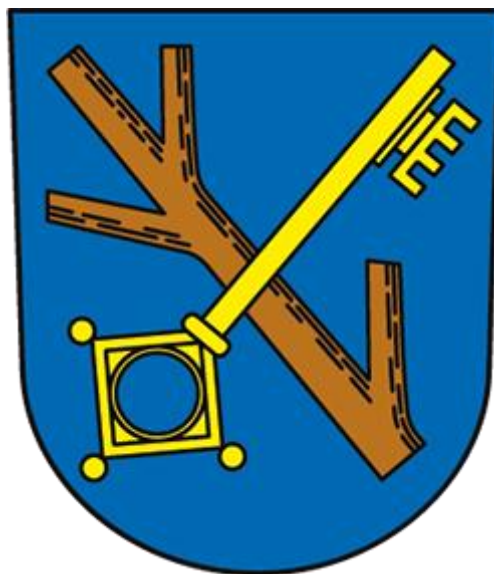


Program rozvoje města Rajhradu na léta 2020 -2026



Program rozvoje města schválilo Zastupitelstvo města Rajhrad dne jako usnesení č.

Obsah

1. Úvod	3
1. 1. Zadání	3
1. 2. Seznam zkratk	3
1. 3. Přehled datových a informačních zdrojů	4
2. Analytická část	4
2. 1. Geografická poloha a charakter území	4
2. 2. Obyvatelstvo	6
2. 3. Životní prostředí	10
2. 4. Hospodářství	15
2. 5. Infrastruktura	16
2. 6. Zdravotnictví, sociální péče	16
2. 7. Vzdělávání, kultura a sport	17
2. 8. Cestovní ruch	20
3. SWOT analýza	22
4. Návrhová část	25
4. 1. Vize strategie	25
4. 2. Problémový okruh „Lidské zdroje“	25
4. 3. Problémový okruh „Ekonomický rozvoj“	26
4. 4. Problémový okruh „Životní prostředí a infrastruktura“	26
5. Návrh projektů - aktivit	26
5. 1. Problémový okruh „Lidské zdroje“	26
5. 2. Problémový okruh „Ekonomický rozvoj“	27
5. 3. Problémový okruh „Životní prostředí a infrastruktura“	28

1. Úvod

1. 1. Zadání

Strategický plán rozvoje obce je základním nástrojem koncepčního řízení obce. Pro plánování rozvoje má samospráva více nástrojů – vedle územního plánování, tvorby rozpočtu a střednědobého rozpočtového výhledu je to zejména strategické plánování, které formuluje východiska a na jejich základě vytváří cílený, zdůvodněný a do území a času promítnutý plán rozvoje.

Vedení města Rajhrad rozhodlo zpracovat střednědobý plánovací dokument na léta 2020 – 2026. Na tento koncepční strategický dokument může navazovat akční plán, ve kterém jsou naplánovány aktivity na 1 až 2 roky; akční plán poté slouží jako podklad pro tvorbu rozpočtu obce.

V první části plánovacího dokumentu je provedena podrobná analýza klíčových okruhů. Takto získaná zjištění jsou shrnuta do SWOT analýzy, kde jsou přehledně formulovány silné a slabé stránky uvnitř města a příležitosti a hrozby, které mohou mít na rozvoj města vliv. Navržená opatření pak reagují na negativní a pozitivní aspekty rozvoje.

Složení řešitelského týmu:

Mgr. Magda Mlejnková, místostarostka města

Ing. Jana Richterová, konzultantka odpovědná za zpracování aktualizace strategie

1. 2. Seznam zkratek

ČOV – čistírna odpadních vod

ČSÚ – Český statistický úřad

EU - Evropská unie

IDS JMK – Integrovaný dopravní systém Jihomoravského kraje

KPSS- Komunitní plánování sociálních služeb

KPÚ – Komplexní pozemkové úpravy

LSPP – Lékařská služba první pomoci

NNO – nezisková organizace

NUTS – Statistické územní jednotky Evropské unie (Nomenclature of Units for Territorial Statistics)

ORP – obec s rozšířenou působností

SFDI – Státní fond dopravní infrastruktury

SK – Slovensko

SÚ – stavební úřad

TIC – Turistické informační centrum

TJ – Tělovýchovná jednota

ÚPD – Územně plánovací dokumentace

ÚP – územní plán

ÚSES – Územní systém ekologické stability

VKP – významný krajinný prvek

ZD – Zemědělské družstvo

ZUŠ – Základní umělecká škola

ŽP – Životní prostředí

1. 3. Přehled datových a informačních zdrojů

Informace od zástupců samosprávy města Rajhrad
Údaje z Úřadu práce a Českého statistického úřadu
Plán odpadového hospodářství města Rajhrad pro období 2018 – 2026
Strategie rozvoje Mikroregionu Rajhradsko na léta 2008 - 2012
Komunitní plán rozvoje sociálních služeb na Židlochovicku (2019)
Webové stránky města Rajhradu
Data volně dostupná na internetu

2. Analytická část

2. 1. Geografická poloha a charakter území

Město Rajhrad leží na území České republiky v Jihomoravském kraji, okresu Brno – venkov a obce s rozšířenou působností Židlochovice. Je součástí administrativní jednotky NUTS II Jihovýchod. Nachází se v těsné blízkosti města Brna a jako příměstská oblast je ovlivňován vazbami na jihomoravskou metropoli (území města je zahrnuto do Integrované strategie Brněnské metropolitní oblasti).

Město má výhodnou strategickou polohu i vůči okolním státům, je napojeno na významné dopravní tahy a snadno dostupné zejména z jižně a jihovýchodně sousedících států - Rakouska , Maďarska Slovenska,

Na území města na celkové rozloze 949,36 ha žije 3 852 osob (k 1. 1. 2019), tzn., že hustota osídlení 405 obyv./km² patří k vyšším v Jihomoravském kraji (srov. Tabulka č. 1).

Tabulka č. 1: Hustota zalidnění v Jihomoravském kraji

Území	Hustota zalidnění (obyv./km ²)
Jihomoravský kraj	164
Blansko	126
Brno-město	1 642
Brno-venkov	145
Břeclav	111
Hodonín	141
Vyškov	105
Znojmo	72

Ve městě jsou soustředěny obchod a služby, zdravotnická zařízení a služby sociální péče, vzdělávací zařízení a pověřený obecní úřad I. stupně (výkon stavebního úřadu a matriky), tudíž funguje jako přirozené centrum okolního regionu. Tato spolupráce okolních obcí je také institucionálně zaštitěna dobrovolným svazkem obcí Mikroregion Rajhradsko, (členské obce: Holasice, Opatovice, Popovice, Rajhrad a Rajhradice).

Řešené území náleží k oblastem s nejstarším osídlením u nás, což dokládají četné archeologické nálezy již z doby mladého paleolitu. Významné jsou také nálezy na území města z doby Velké Moravy, (pozůstatky velkomoravského hradiště).

Novější historie Rajhradu je spjatá s existencí benediktinského kláštera a jeho rozvojem a prosperitou. Klášter byl střediskem vzdělanosti (počátkem 17. století v Rajhradě založení později věhlasné školy s klášterním patronátem) ale i hospodářského rozvoje (v 17. stol. vybudování klášterního vodovodu, sladovny a klášterního vinného sklepa).

V 19. století bylo hospodářství ve městě v rozmachu - 1840 byl dobudován benediktinský klášter, 1848 regulována řeka Svatka a 1894 byl přestavěn rajhradský cukrovar na továrnu na klobouky, v roce 1902 byla vybudována elektrárna a o 2 roky později otevřen Zemský sirotčinec.

Další průběh 20. století negativně poznamenaly 2 světové války a nástup komunismu. Tento poslední fenomén je právě zde v souvislosti se záměrnou devastací kláštera patrný více než jinde.

Navzdory těmto negativním jevům se v Benediktinském klášteře podařilo obnovit komunitu benediktinských řeholníků a ve zdevastovaných budovách postupně vznikají nové opravené části. Již nyní slouží veřejnosti výstavní prostory Památníku písemnictví na Moravě, další opravené místnosti slouží farnímu společenství a dalším spolkům, které zde provozují svoji činnost.

V areálu kláštera Sester Těšitelek BSJ se po odchodu armády po roce 1989 podařilo soustředit centrum sociálních služeb pro širokou veřejnost. Jako první byl vybudovaný Dům léčby bolesti s hospicem sv. Josefa v Rajhradě (vznikl jako první hospic na Moravě). Postupně se v areálu otevřel Domov Matky Rosy, pobytová služba pro seniory a nejnovější projekt Chráněné bydlení sv. Luisy je pobytová sociální služba poskytovaná osobám se zdravotním postižením - jedná se o osoby s lehčí a středně těžkou demencí. Mimo to zde mají také sídlo Domácí hospic sv. Jana, Charitní ošetrovatelská a pečovatelská služba a funguje zde také půjčovna zdravotních pomůcek

Rozvoj území je regulován pomocí územního plánování. **Územní plány** bilancují stav obcí a navrhují základní možnosti rozvoje na území obce ve všech aktuálních oblastech (bydlení, ob. vybavenost, dopravní a techn. infrastruktura, podnikání, cestovní ruch atd.). Pořizovatelem ÚPD pro město Rajhrad je Městský úřad Židlochovice, odbor územního plánování a stavební úřad, objednatelem je město.

V současné době je platný územní plán z roku 1996. Územně plánovací dokumentace je k nahlédnutí na MěÚ Rajhrad a na MěÚ Židlochovice, Odboru životního prostředí a stavební úřad na Nádražní ulici č. 750, nebo je možné elektronicky zpracované dokumentace shlédnout na portálu www.zidlochovice.cz. Soulad nové výstavby s platným ÚP zajišťuje SÚ při MěÚ Rajhrad.

V roce 2019 je projednáván návrh nového územního plánu.

Pro rozvoj území a nakládání s pozemky jsou důležité vyřešené majetkové vztahy. Nástrojem vyjasnění a narovnání vlastnických vztahů k půdě jsou **pozemkové úpravy**. Náklady jsou hrazeny ze státních a evropských zdrojů, obec nenese žádný finanční podíl. Probíhají v režimu Komplexních pozemkových úprav, kdy jde řešeno celé území extravilánu obce, a v režimu Jednoduchých pozemkových úprav, jejichž předmětem řešení je pouze určitá celistvá část extravilánu obce.

O zahájení pozemkových úprav žádá obec na Pozemkovém úřadě Brno – venkov, kdy obec jako žadatel musí prokázat souhlas vlastníků nadpoloviční výměry řešeného území s pozemkovými úpravami.

Součástí pozemkových úprav je navržení tzv. společných zařízení (cesty, biokoridory atd.) a realizace některých z nich. Náklady na tyto realizace jsou taktéž součástí nákladů na pozemkové úpravy a pro obec tudíž bez nákladů.

Komplexní pozemkové úpravy doposud ve městě nebyly realizovány ani se nepřipravují.

2. 2. Obyvatelstvo

Na území města k 31. 12. 2018 žilo 3 852 osob. Počet obyvatel se již po několik let zvyšuje a to vlivem rozsáhlé výstavby.

Věkový průměr obyvatel 40,0 roků je nižší než v Jihomoravském kraji (srovnej tab. Č. 2, 3, 4), ale během posledních 5 let se zvyšuje, jak je patrné z tabulky č. 3.

Tabulka č. 2: Demografický vývoj město - Rajhrad

Stav obyvatel k 31. 12. 2018					
			Celkem	Muži	Ženy
Počet obyvatel			3 852	1 842	2 010
	v tom ve věku (let)	0-14	785	412	373
		15-64	2 347	1 137	1 210
		65 a více	720	293	427
Průměrný věk (let)			40,0	38,3	41,5

Zdroj: ČSÚ, Kód: PU-MOSZV-DEMSTAV/1

Tabulka č. 3: Stav obyvatel k 31. 12. 2018, Rajhrad

		2014	2015	2016	2017	2018
Počet obyvatel celkem		3 520	3 609	3 721	3 833	3 852
v tom podle pohlaví	muži	1 717	1 767	1 813	1 860	1 842
	ženy	1 803	1 842	1 908	1 973	2 010
v tom ve věku (let)	0-14	633	674	709	758	785
	15-64	2 277	2 286	2 328	2 368	2 347
	65 a více	610	649	684	707	720
Průměrný věk		39,8	39,9	39,9	39,8	40,0

Zdroj ČSÚ Kód: PU-DEM-OB1/2

Stárnutí populace se nevyhýbá ani městu Rajhrad, a to i přes novou výstavbu s přistěhováním převážně mladších rodin s dětmi. Avšak v porovnání s hodnotami v Jihomoravském kraji je stárnutí obyvatelstva pozvolnější (Tab. 4.)

Tabulka č. 4: Demografický vývoj - Jihomoravský kraj

Stav obyvatel k 31.12.	2014	2015	2016	2017	2018
------------------------	------	------	------	------	------

Počet obyvatel celkem		1 172 853	1 175 025	1 178 812	1 183 207	1 187 667
v tom podle pohlaví	muži	574 178	575 536	577 723	580 152	582 516
	ženy	598 675	599 489	601 089	603 055	605 151
v tom ve věku (let)	0-14	175 874	178 921	182 280	185 660	189 153
	15-64	783 751	777 833	772 488	768 319	764 698
	65 a více	213 228	218 271	224 044	229 228	233 816
Průměrný věk		41,9	42,0	42,2	42,3	42,4

Zdroj ČSÚ Kód: PU-DEM-OB1/2

V posledních letech zejména vlivem výstavby se do města každoročně přistěhovalo cca 80 občanů (tab. Č. 5. Výstavba – tab. Č. 6 dokončené byty).

V současnosti se ještě dostavují bytové domy s platným územním rozhodnutím z dřívějšího období v lokalitě Za školou (sedmdesát bytových jednotek) a v rámci třetí etapy výstavby Klášterního dvora (sto šest bytových jednotek).

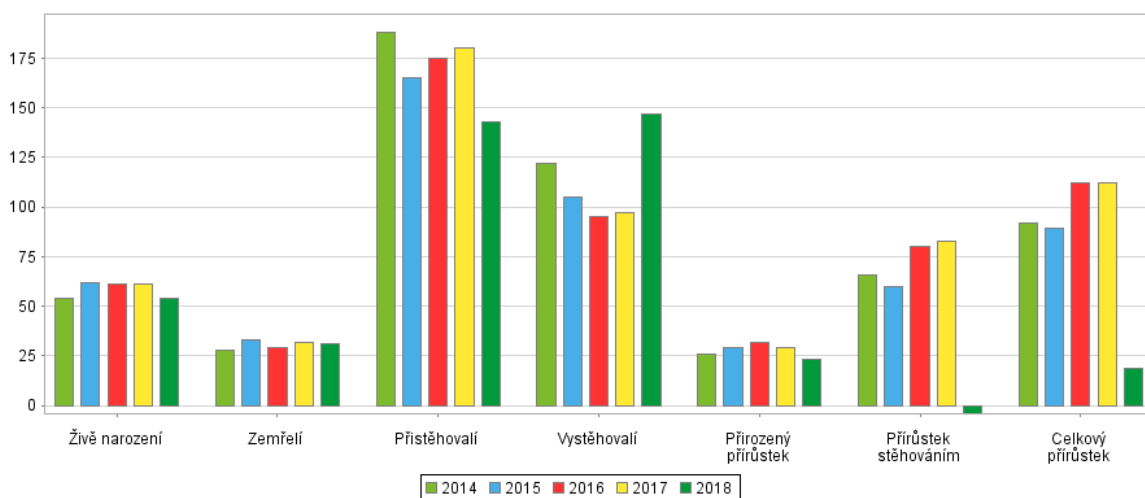
Ale do dalších let se nepočítá s novou výstavbou a to zejména s ohledem na kapacitu ČOV a občanské vybavenosti. Pokud se v nejbližších letech v Rajhradě bude stavět, budou to spíše jednotlivé stavby ve zbylých prolukách zástavby, s výstavbou bytových domů se již nepočítá.

Tabulka č. 5 Pohyb obyvatel

		2014	2015	2016	2017	2018
Živě narození		54	62	61	61	54
Zemřelí		28	33	29	32	31
Přistěhovalí		188	165	175	180	143
Vystěhovalí		122	105	95	97	147
Přírůstek (úbytek)	přirozený	26	29	32	29	23
	stěhováním	66	60	80	83	-4
	celkový	92	89	112	112	19

Kód: PU-DEM-OB2/3

Graf. č. 1: Demografický vývoj (Zdroj ČSÚ)



Tabulka č. 6: Dokončené byty, město Rajhrad

	Byty celkem	v rodinných domech	v bytových domech
2014	18	18	-
2015	7	7	-
2016	14	14	-
2017	18	18	-
2018	41	7	34

Kód: PU-MOSZV-BYT/1

Vzdělanost obyvatelstva je pozitivně ovlivněna blízkostí a dobrou dopravní dostupností města Brna, které nabízí široké možnosti vzdělání. Navíc je velkým přínosem klasické gymnázium v blízkém městě Židlochovice, které je dopravně snadno dostupné a studenti nižších tříd nemusí dojíždět do Brna.

Tabulka č. 7: Vzdělanost obyvatelstva, Rajhrad - stav k roku dle SLDB 2001a 2011

SLDB	2001	2011
Vzdělané obyvatelstvo 15leté a starší celkem	2312	2793
V tom podle stupně vzdělání	Bez vzdělání	13
	Základní vč. neukončeného	432
	Vyučení a střední odborné bez maturity	955
	Úplné střední s maturitou	766
	Vyšší odborné a nástavbové	129
	Vysokoškolské	401
	Nezjištěné	97

Zdroj: ČSÚ, SLDB 2001, SLDB 2011

Tabulka č. 8: Zaměstnaní podle pohlaví a podle odvětví ekonomické činnosti a podle nejvyššího ukončeného vzdělání v obci, Rajhrad SDLB 2011 (Zdroj ČSÚ)

Odvětví ekonomické činnosti, nejvyšší ukončené vzdělání	Zaměstnaní celkem		v tom	
	abs.	%	muži	ženy
Zaměstnaní celkem	1 538	100,0	830	708
z celku podle odvětví ekonomické činnosti:				
zemědělství, lesnictví, rybářství	25	1,6	16	9
průmysl	360	23,4	231	129
stavebnictví	92	6,0	84	8
velkoobchod a maloobchod; opravy a údržba motorových vozidel	202	13,1	108	94
doprava a skladování	93	6,0	74	19
ubytování, stravování a pohostinství	45	2,9	17	28
informační a komunikační činnosti	62	4,0	46	16
peněžnictví a pojišťovnictví	27	1,8	12	15
činnosti v oblasti nemovitostí, profesní, vědecké a technické činnosti a administrativní a podpůrné činnosti	149	9,7	70	79

veřejná správa a obrana; povinné sociální zabezpečení	85	5,5	38	47
vzdělávání	89	5,8	20	69
zdravotní a sociální péče	110	7,2	17	93
nezjištěno	147	9,6	72	75
z celku podle nejvyššího ukončeného vzdělání:				
základní vč. neukončeného	89	5,8	40	49
střední vč. vyučení (bez maturity)	543	35,3	337	206
úplné střední (s maturitou)	499	32,4	233	266
nástavbové studium	56	3,6	20	36
vyšší odborné vzdělání	38	2,5	12	26
vysokoškolské	305	19,8	184	121

Kód: OTOB114/3

V níže uvedené tabulce můžeme porovnat vzdělanost v rámci Jihomoravského kraje, celkový průměr JMK je ovlivněn vysokou vzdělaností obyvatel univerzitního města Brna. Srovnání s odpovídající velikostní skupinou Rajhrad převyšuje jejich průměr.

Tabulka č. 9: Nejvyšší ukončené vzdělání – stav k roku 2001

Nejvyšší ukončené vzdělání	(v % vůči celkovému počtu obyvatel starších 15 let)		
	Rajhrad	Obce JMK 1000-4999 obyvatel	Jihomoravský kraj
Vysokoškolské	8,9	5,6	10,3
Střední s maturitou vč. vyššího	28,4	24,2	28,1

Zdroj: ČSÚ, SLDB 2001

Zaměstnanost a trh práce <https://www.mpsv.cz/web/cz/nezamestnanost>

Pro region je charakteristická vyjíždka za prací, v ORP Židlochovicko z ekonomicky aktivních obyvatel vyjíždí z místa svého bydliště za prací 66,5% , celorepublikový průměr je 35,5%. Tento stav je způsoben blízkostí a dobrou dopravní dostupností brněnské metropole.

Pracovní příležitosti v místě jsou ve stávajících firmách, z větších to jsou Mátl-Bula, Bode Panzer, AZ plotové centrum, dále pak Sklady VGP Park Brno-venkov na Staré Poště. Pracovní příležitosti poskytují rovněž drobní podnikatelé.

Míra nezaměstnanosti je zde nízká, patří k nejnižším v kraji. Průměrná míra nezaměstnanosti v Jihomoravském kraji dosahovala v říjnu 2019 6,5%, ve stejném období tato hodnota v Rajhradě činila 1,8% .

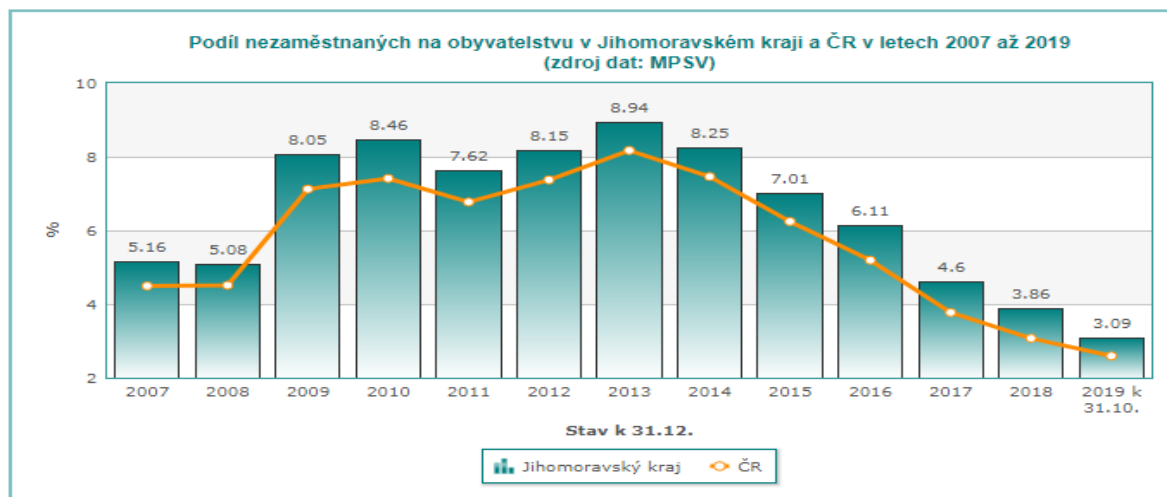
Je zde 103 volných pracovních, tato situace působí problémy zejména v pozicích nebo oborech s nízkým platovým ohodnocením, např. nedostatek pracovníků v soc. službách.

Tabulka č. 10: Nezaměstnanost v obcích ČR k 31. 10. 2019

Nezaměstnanost v obcích ČR k 31.10.2019					
obce	Obyvatelstvo 15-64	Uchazeči o zaměstnání	z toho dosažitelní uchazeči o zaměstnání	Podíl nezaměs- taných osob v %	Volná místa
Rajhrad, Brno-venkov	2 347	46	43	1,8	103

Zdroj <https://www.mpsv.cz/web/cz/mesicni>

Graf č. 2: Podíl nezaměstnaných v Jihomoravském kraji



Zdroj <https://www.czso.cz/csu/xb/podil-nezamestnanych>

Vysoký podíl pracovních míst mimo místo bydliště znevýhodňuje na trhu práce ženy s malými dětmi a zdravotně handicapované osoby – pro ně je často dojíždění za prací komplikované. Na území města se nevyskytují pracoviště s podporou pracovní znevýhodněných osob (např. chráněná dílna, sociální podnik).

2. 3. Životní prostředí

Geologické a geomorfologické poměry

Území města Rajhrad je řazeno do geomorfologického celku Dyjsko-svratecký úval, který jako součást Západní vněkarpatské sníženiny odděluje dvě základní geomorfologické jednotky na našem území – starší Českou vysočinu na západě a mladší Západní Karpaty na východě. Leží v nadmořské výšce 184 až 272 m n. m., krajina se zvedá od východu (niva Svratky) k západu (geomorfologický podcelek Rajhradská plošina)

Klimatické poměry

Řešené území patří mezi nejteplejší a nejsušší oblasti v ČR, průměrná roční teplota se pohybuje kolem 9 °C. Nejteplejším měsícem je červenec s průměrnou teplotou cca 19,5 °C, nejchladnějším leden s průměrnou teplotou cca – 2,5 °C.

Roční úhrn srážek činí v dlouhodobém průměru přibližně pouze 300 mm. Nejvíce srážek spadne v letním období (červen - srpen), nejméně na přelomu zimy a jara (leden - březen).

Uvedené teplotní a srážkové charakteristiky se projevují v zařazení území do naší nejteplejší a nejsušší klimatické oblasti T4, charakterizované dlouhým, teplým a suchým létem, krátkým přechodným obdobím s velmi teplým jarem i podzimem a krátkou, mírně teplou a suchou až velmi suchou zimou s krátkým trváním sněhové pokrývky.

Hydrologické poměry

Územím od severu k jihu protéká řeka Svratka, která se v místě nad klášterem rozděluje do nového řečiště (území jižně od Brna až po Židlochovice byla v polovině 19. století necitlivě regulována a na Svratce bylo vytvořeno zcela odpřírodněné přímé koryto) a toku v původním korytě mezi jezem u Rajhradské bažantnice a Vojkovicemi, který zůstal jako tzv. Vojkovický náhon (VKP Mlýnský náhon na k. ú. Rajhrad, Opatovice, Holasice). Vojkovický náhon se mezi Rajhradem a klášterem větví do dvou ramen a vymezuje část města zvanou Čeladice.

Vodní nádrže nejsou v území příliš zastoupeny - na severu území je nad soutokem Svratky a Ivanovického potoka malá vodní nádrž.

V roce 2014 byl poblíž oddělení Vojkovického náhonu vybudován rybník, který je využíván k rekreaci a rybolovu (místní organizace Moravského rybářského svazu).

Biogeografické poměry

Biogeografické charakteristiky vyjadřují přirozené šíření rostlin (flóry) a živočichů (fauny) v závislosti na přírodních podmínkách území.

Území města je řazeno do severopanonské provincie do Dyjsko –moravského bioregionu, pro který je typická teplomilná fauna a flóra panonských lužních lesů.

Krajinný ráz

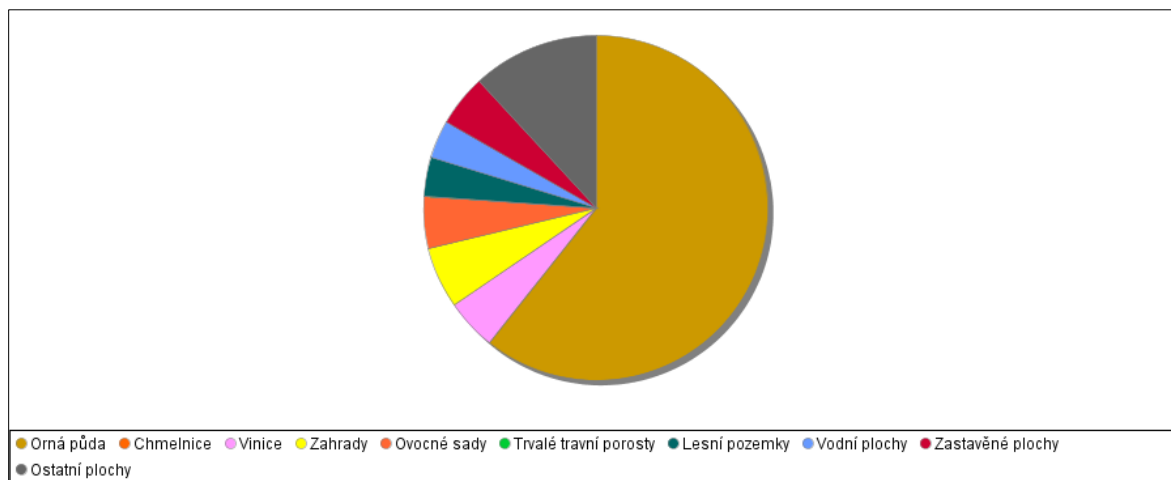
Výrazným krajinnotvorným činitelem je řeka Svratka a její niva. Řeka je tu odpřírodněná a vzpřímená, bez břehového porostu. Tok je částečně suplován starým korytem Svratky a starými náhony.

V nivě Svratky se ještě do druhé poloviny 19. století rozprostíraly lužní lesy, nyní až na ojedinělé fragmenty těchto lesů převažují doprovodné břehové porosty (VKP Mlýnský náhon). Významný podíl na zdejší zeleni mají zejména zahrady a sady, dále také vinice, aleje kolem cest a dřevinná zeleň mezi.

Řešené území má charakter kulturní zemědělské krajiny ovlivněné lidskou činností, typické jsou velké plochy orné půdy s nedostatkem rozptýlené zeleně.

Převažují produkční společenstva kulturních plodin na orné půdě a lesnatost krajiny je nízká, pouze na severním okraji katastru se rozprostírá Rajhradská bažantnice (oplocený komplex zbytku lužního lesa ve správě Školního lesního podniku Masarykovi univerzity)

Graf č. 3: Pozemky na katastru města dle využití - druhy pozemků (ha)



Využívání krajiny

Poloha města na úrodné jižní Moravě určuje charakter a využití půdy na katastru města. Převažuje zemědělsky využívaná půda s největším podílem polí a menším zastoupením vinic, zahrad a sadů. Intenzifikace zemědělství měla za následek vysoký podíl zorněné půdy.

Tabulka č. 11: Pozemky na katastru města dle využití - druhy pozemků (ha)

Druhy pozemků (ha)	31. 12. 2017	31. 12. 2018
Celková výměra	949,36	949,36
Zemědělská půda	722,64	722,56
Orná půda	576,06	576,01
Chmelnice	-	-
Vinice	45,11	45,11
Zahrada	54,74	54,71
Ovocný sad	45,84	45,84
Trvalý travní porost	0,89	0,89
Nezemědělská půda	226,72	226,80
Lesní pozemek	34,21	34,21
Vodní plocha	33,65	33,65
Zastavěná plocha a nádvoří	46,36	46,41
Ostatní plocha	112,50	112,53

Zdroj ČSÚ, Kód: PU-MOSZV-01/5

Toto plošné zornění půdy bylo dosaženo odstraněním trvalé rozptýlené zeleně, zrušením řady polních cest a regulací drobných toků. Jako následek této činnosti je rozvoj větrné eroze, snížení prostupnosti krajiny (zrušením řady polních cest), snížení vodní absorpce krajiny (přičemž zrychlený odtok vody zvyšuje riziko povodní) a snížení biodiverzity. Od roku 1989 byla realizována opatření směřující ke zlepšení této situace (péče o porosty, obnova alejí, zakládání mokřadů a vodních ploch apod.).

Ochrana přírody a krajiny

PAMÁTNÉ STROMY

Mimořádně významné stromy, jejich skupiny a stromořadí lze vyhlásit dle § 46 odst. 1 zákona č. 114/1992 Sb. za památné stromy. Památný strom má zákonem stanovené ochranné pásmo, kterému odpovídá kruh o poloměru desetinásobku průměru kmene měřeného ve výši 130 cm nad zemí.

V řešeném území byly vyhlášeny jako památné pouze některé stromy v Rajhradské bažantnici:

- 3 topoly bílé – *Populus alba*
- 2 duby letní – *Quercus robur*

VÝZNAMNÉ KRAJINNÉ PRVKY

Čeladice – (k. ú. Rajhrad, rozloha 34,2 ha) – registrovaný VKP

Ostrov mezi dvěma starými přirozenými rameny Svatky v nadmořské výšce 187 – 188 m. Mozaika políček, zahrad a sadů s rozptýlenou dřevinnou vegetací (ovocné stromy, topoly, duby aj.). Podél obou ramen jsou břehové porosty – vrby, topoly, jilmy, jasan, olše, akáty. Hnízdiště ptáků, útočiště drobných savců, obojživelníků a plazů.

Zásady péče: Zachování dosavadního způsobu obhospodařování, obnovení souvislosti břehových porostů.

Lán – (k. ú. Rajhrad, rozloha 1,2 ha) – registrovaný VKP

Lesík s křovinami mezi intenzivně obdělávanými plochami orné půdy. Krajinná dominanta. Převládá dub a bříza. Navrženo jako lokální biocentrum.

Zásady péče: Probírka suchých dřevin a ošetření stromů.

Mlýnský náhon – (k. ú. Rajhrad, Rajhradice, Holasice) – registrovaný VKP

Staré přirozené koryto Svatky v nadmořské výšce 182 – 187 m, lemované břehovým porostem, který byl částečně redukován při čištění náhonu v roce 1995.

Břehový porost je tvořen vrbou, topolem, akátem, jasanem, olší lepkavou a jilmem vazem. Výskyt typických vlhkomilných a mokřadních druhů trav a bylin. Pestrá fauna – ryby, obojživelníci, ptáci, hmyz.
Zásady péče: Zachování a obnova břehových porostů.



Pod vinohrádky – (k. ú. Rajhrad, rozloha 1,5 ha) registrovaný VKP

Strž ve sníženině zarostlá křovinami a listnáči. Navrženo jako lokální biocentrum.
Zásady péče: Rozšíření plochy dřevin a křovisek, osázení dubem a bukem.

Svratecká alej – (k. ú. Rajhrad, délka v k. ú. 0,22 km) – registrovaný VKP

Protipovodňová hráz podél levého břehu Svratky v nadmořské výšce 190 m. Břehový porost tvořený starými mohutnými lípami malolistými. V podrostu brslen evropský, jilm vaz, bez černý.

Zásady péče: Údržba a obnovování břehových porostů.

Rajhradská bažantnice – (k. ú. Rajhrad, rozloha 28,61 ha)

Údolní niva Svratky v nadmořské výšce 187 – 189 m. Izolovaný komplex lužního lesa s pestrou dřevinnou skladbou, v níž převládá jasan a bříza, dále olše, topol, vrba, javor, smrk. Keřové patro tvoří převážně bez černý, bylinné patro je s běžnými druhy lužních poloh. Hnízdiště ptáků, útočiště drobných savců, obojživelníků a plazů.

Zásady péče: Zvyšování podílu dlouhověkých dřevin lužního lesa.



Vedení města vynakládá nemalé prostředky na péči o krajinu a životní prostředí, a to jak na běžnou údržbu zeleně, tak i na větší realizační projekty spolufinancované z dotací. Občan se aktivně podílí na údržbě prostředí (každoroční akce Uklidíme Rajhrad).

Zdroj:

<http://novy.rajhrad.cz/fotogalerie/?album=1&gallery=121>

Nakládání s odpady

Ve městě probíhá svoz separovaného odpadu a na ulici Tovární je sběrný dvůr.

Problematika nakládání s odpady je řešena v samostatném strategickém dokumentu „Plán odpadového hospodářství města Rajhrad 2018 – 2026“, který v září 2018 schválila rada města. Jedná se o povinný dokument pro obce a je volně přístupný na webových stránkách města (http://novy.rajhrad.cz/wp-content/uploads/POH_Rajhrad_20180213a_Kr%C3%9A-JMK_22_08_2.pdf) a jsou v něm podrobně stanoveny procesy k vytváření podmínek pro předcházení vzniku odpadů a optimální nakládání s nimi.

2. 4. Hospodářství

Zemědělská výroba

Rajhrad má příznivé klimatické i pedologické podmínky pro efektivní zemědělskou výrobu, v půdním fondu území převažuje úrodná orná půda, viz kapitola Přírodní podmínky.

Pěstuje se zde kromě obilovin také kukuřice, cukrová řepa, vinná réva a ovoce. Živočišná výroba ve větším měřítku se zde nevyskytuje, pouze drobní chovatelé produkují maso zejména pro svou potřebu.

Zemědělská výroba obdobně jako další hospodářská odvětví prošla od roku 1989 procesem transformace. Restituci zemědělského majetku zpomalovala nevyjasněnost vlastnictví církevního majetku, neboť v katastru města jsou rozsáhlé církevní pozemky a zemědělské budovy náležející k Benediktinskému opatství. Nyní je vlastnictví vyřešeno a majetek navrácen původním majitelům.

Na většině pozemků v katastru města hospodaří DVP Agro a.s., pěstují plodiny pšenice, ječmen, žito, kukuřice, čirok, hořčice, slunečnice, cukrová řepa, řepka olejka. Jako meziplodiny svazanka, pohanka, jetel, vikev.

Drobní zemědělci jsou zde zastoupeni v malé míře.

Průmyslová výroba, skladování

V území je několik větších průmyslových provozoven, které jsou soustředěny zejména do lokality Stará pošta na okraji města.

Tabulka č. 12: Přehled větších firem:

Název firmy	Obec	Předmět činnosti	Přibližný počet zaměstnanců
BODE-PANZER, s.r.o.	Rajhrad	Výroba trezorů, kovovýroba	150
MÁTĽ&BULA	Rajhrad	Distribuce, vysokozdvihných vozíků, výroba těsnění	50
SLADOVNA BERNARD, a. s.	Rajhrad	Výroba sladu	30
STOLAŘSTVÍ F+T, v.o.s.	Rajhrad	Výroba interiérových dveří, schodišť a obkladů	25

Drobné podnikání, služby

Významně se podílejí na vytváření pracovních míst, zejména v Rajhradě, avšak v souvislosti s možnostmi rozvoje místního cestovního ruchu a jeho služeb zde lze spatřovat nevyužitý potenciál. Pro velké vyjíždění obyvatel z regionu za prací do Brna jsou dostupné i tamní služby, jimž se zde, ve venkovském regionu, obtížně konkuruje. Místní obchody jsou silně znevýhodněny blízkostí nákupních center na jižním okraji Brna (Olympia, Shopping park, Carrefour). Navíc i na území města v samém jeho centru je obchod řetězce Tesco, které slouží zákazníkům i z okolních obcí.

2. 5. Infrastruktura

Dopravní infrastruktura

Řešené území je velmi dobře dopravně dostupné po železniční i silniční síti. Významná železniční trať č. 250 Brno – Břeclav prochází městem a je zde nádraží.

Dále řešeným územím procházejí významné silniční tahy celostátního a mezinárodního významu:

- rychlostní komunikace R 52 Brno - Pohořelice s plánovaným prodloužením přes hraniční přechod Mikulov do Rakouska
- silnice 425 z Brna do Břeclavi

Sítí komunikací vyššího řádu doplňují silnice III. třídy a místní komunikace.

Podél města vede velmi frekventovaná silnice III/42510 (Rajhrad – Pohořelice), která se na jeho severním okraji napojuje na silnici II. třídy 425 a v místě napojení působí výrazné dopravní problémy. Tvoří se zde kolony zejména ve směru do Brna. Obdobně přetížená je i křižovatka v centru obce, kde se se silnicí II/425 protíná silnice III/41617. Zejména v dopravní špičce je křižovatka obtížně průjezdná a nepřehledná.

Hromadná doprava osob je zajišťována vlakovou přepravou a linkovou autobusovou dopravou. Území je obsluhováno též linkami v rámci IDS JmK a vlakové nádraží slouží i jako přestupní terminál vlak – autobus.

Inženýrské sítě

Rozvod vody a kanalizační síť jsou řešeny spoluprací mezi obcemi, provozovatelem vodovodní a kanalizační sítě jsou Vodovody a kanalizace Židlochovice.

Po celém území města je rozveden vodovod, kanalizace s napojením na ČOV, plynofikace. Elektřina je ve větší části města vedena v zemi; ve zbytku, především v nejstarší zástavbě, jsou drátové rozvody. Ale i tyto zbylé drátové rozvody je v plánu uložit do země.

2. 6. Zdravotnictví, sociální péče

Zdravotní péče. V Rajhradě se nachází zdravotní středisko, ve kterém jsou ambulance praktického lékaře pro dospělé, praktického lékaře pro děti a dorost, zubní lékaři, gynekologie.

Mimo zdravotní středisko je zde další ambulance praktického lékaře pro dospělé a lékárna.

Zdravotní služby poskytuje také Oblastní charita v Rajhradě - Dům léčby bolesti s hospicem sv. Josefa, Domácí hospic sv. Jana, Charitní ošetrovatelská služba, Fyzioterapie.

Lékařská služba první pomoci je směřována do zařízení v Brně:

LSPP Úrazová nemocnice a Fakultní nemocnice Bohunice – pro dospělé, zubní pohotovost pro dospělé i děti – Fakultní nemocnice Pekařská ulice, dětská pohotovost v Dětské nemocnici na Černopolní ulici. Nepřetržitý provoz v lékárnách na Kolišti a na Koblišné ulici.

Sociální služby. V Rajhradě je soustředěno hned několik poskytovatelů služeb pro nemocné a seniory. Oblastní charita Rajhrad nabízí pečovatelskou službu s půjčkovnou pomůcek a chráněné bydlení. Kongregace sester Těšitelek BSJ provozuje domov pro seniory Dům matky Rosy.

Zařízení „Akátový dům – domov pro seniory“ poskytuje ubytování seniorům, nenabízí sociální služby, ale je možno soc. služby smluvně zajistit od výše uvedených poskytovatelů.

2. 7. Vzdělávání, kultura a sport

Školní vzdělávání

Předškolní vzdělávání zajišťují státní i soukromé instituce.

Mateřská škola Rajhrad, okres Brno – venkov, příspěvková organizace zajišťuje předškolní vzdělávání 181 dětí v 7 třídách v budovách na ulicích Husova 509 a Úvoz 666. Jelikož budovy MŠ nevyhovovaly kapacitně ani po technické stránce, byla v minulých letech přistavěna postupně dvě patra modulární budovy, tím došlo k navýšení kapacity a bylo možné i přesunout odloučené pracoviště na ulici Masarykova 96. Hlavní budova byla zrekonstruována (zateplení pláště budovy, rekonstrukce elektroinstalací, výměna kotlů, podlahových krytin atd.) a do zahrady bylo pořízeno vybavení v duchu přírodních zahrad.

Dále je zde soukromé zařízení Mateřská škola Róza a dvě dětské skupiny Panáčky (dle zákona č. 247/2014 Sb.) jako alternativa klasického předškolního vzdělávání.

Základní škola T. G. Masaryka je dvoustupňová a spádová školou i pro okolní obce, navštěvuje ji okolo 550 žáků. Výuka probíhá ve dvou budovách – v novější na ulici Havlíčkova 452, kde je i sídlo školy, a starší budově na ulici Masarykova. Budovy školy i vybavení se průběžně rekonstruují a modernizují. Aby škola byla schopna kapacitně zajistit stravování žáků, byla v budově na ulici Masarykova vybudována nová výdejna obědů pro školní strávníky.

Problémové zůstává zázemí pro výuku tělesné výchovy a sportovní kroužky, o které mají děti zájem, pro které nejsou vyhovující prostory co do kapacity ani vybavenosti. V areálu školy na ulici Havlíčkova je plánovaná výstavba nové tělocvičny, kde bude probíhat výuka tělesné výchovy pro žáky školy a dále bude hala sloužit pro sportovní vyžití rajhradských sportovních spolků.

Ze soukromých škol je ve městě od roku 2019 nově otevřeno Montessori vzdělávací centrum Dagmar Bulové pod Montessori Institutem.

Ve městě se také nachází pobočka ZUŠ Židlochovice, nyní v nově rekonstruované budově na ulici Masarykova, a dále Střední zahradnická škola Rajhrad, příspěvková organizace.

Pozitivní dopad na příležitosti ke vzdělání má i dobrá dopravní dostupnost blízkých Židlochovic, kde je klasické gymnázium. Ve středním a vyšším školství je však zásadní spádovost na město Brno.

Kultura, sport a spolková činnost

Kulturní život ve městě odráží jednak tradiční kulturu moravského venkova, ale také kulturně – historický odkaz benediktinského kláštera, který z Rajhradu od dávné historie činil přirozené centrum duchovnosti a kulturního života s významem přesahujícím hranice města i regionu.

Význam a vliv benediktinského kláštera byl za komunistického režimu záměrně potlačen, mniši byli z kláštera vyhnáni a unikátní historicky cenné prostory byly zdevastovány dislokovaným vojskem. Od roku 1990 jsou činěna opatření pro alespoň částečné navrácení jeho původního významu. Budovy jsou postupně opravovány, v části benediktinského kláštera se podařilo zřídit Památník písemnictví na Moravě jako pobočku Muzea Brněnska, kde mimo stálých expozic a zpřístupněné unikátní klášterní knihovny jsou pořádány také temporární výstavy a další doprovodné akce.

V opatském chrámu sv. Petra a Pavla jsou pořádány koncerty duchovní hudby a ve farním centru kláštera probíhají výstavy.

Dalším kulturním místem je také **Městská knihovna Rajhrad**, která je nositelkou dalších aktivit – pořádání výstav, přednášek apod. a **sál Restaurace Na kině**, kde se pořádají společenské akce (plesy, divadelní představení, koncerty, výstavy apod.) a kde je zkušebna ochotnického souboru Spolek DivOch.

Dochované živé kulturní tradice jsou povětšinou spjaty s náboženskými svátky, nejvýznamnější jsou několikadenní tradiční moravské hody na svátek Povýšení sv. Kříže (zasvěcení rajhradského chrámu), Petropavelská pouť sv. svatých Petra a Pavla (zasvěcení klášterního kostela), slavnosti a kulturní program spjaté s Velikonocemi (před začátkem postní doby ostatkové průvody masek, velikonoční „hrkání“, mrskut, výstavy tradičních výrobků atd.) a Vánocemi (rozsvěcení vánočního stromu na počátku adventu, výstavy betlémů, zpívání koled, Živý betlém a další).

V Rajhradě je **bohatý spolkový život**, je zde několik zájmových sdružení a spolků, které významně přispívají do kulturní a sportovní nabídky, neboť kromě své základní činnosti pořádají i různé společenské akce pro veřejnost. Jsou to:

TJ Sokol Rajhrad

RAFK – Rajhradský fotbalový klub (oslavy výročí 100 let v červnu 2019)

Moravská hasičská jednota, Hasičský sbor Rajhrad

Orel, jednota Rajhrad – BICRA, biliárový oddíl

Klub vodáků V.O.R. Rajhrad

Sportovní klub Judo a Ju-jutso Rajhrad

Minigolf Rajhrad

Skauti Rajhrad

Motočundráci z Rajhradu

Myslivecká společnost Rajhrad - Popovice - Holasice

Moravský rybářský svaz, pobočný spolek Rajhrad Moravská šermířská skupina Asmodeus

Český svaz včelařů, Základní organizace Rajhrad

Kynologický klub Rajhrad (závody v psí poslušnosti)

Základní organizace chovatelů poštovních holubů

Záchranná stanice pro dravé ptáky Rajhrad

Rajhradský pěvecký sbor – tradiční vánoční zpívání, velikonoční koncerty

Taneční studio Rapido
Ochotnický divadelní spolek DivOch
Music senior klub Rajhrad, z. s.

Aktivity pro veřejnost pořádají též místní školy: například Střední zahradnická škola pořádá workshopy (Pojď tvořit s námi), jarní prodejní trhy a vánoční výstavy. ZUŠ žákovské koncerty a taneční představení.

Akátový dům zve na akce pro seniory (výlety, koncerty, zpívání, cestopisné přednášky, herecká vystoupení a hudební pořady), Domaro (Domov matky Rosy) organizuje pro veřejnost adventní tvoření.

Přehled tradičních akcí pořádaných ve městě:

Leden – březen: plesy a taneční zábavy

Leden: Tříkrálová cyklovýjždka – město a Cyklosport Minařík

Únor - březen: Zabíjačkové hody – prodej domácích specialit a večerní taneční zábava v Sokolovně,
Rajhradský masopust – průvod maškar, večerní tancovačka v maskách,

Duben: Uklidme Rajhrad

Rybářský den u rybníka Za starou pilou - gurmánské speciality, závody, tombola

Květen: Pálení čarodějnic

Babské hody

Červen: Rajhradská Petropavelská pouť

Září: Předhodový košť vín – stárci

Rajhradské hody

Listopad: Tradiční den válečných veteránů – pieta za padlé 1. Sv. války (listopad)

Svatomartinské slavnosti

Prosinec: Setkání u vánočního stromu - děti ZUŠ, Rajhradský pěvecký sbor

Tradiční výstava betlémů s doprovodným programem, Rajhradský živý betlém, Betlémské světlo od Skautů,

Velkou tradici zde mají i různé dobročinné akce – Dobročinný bazárek pro záchranou stanici, Koláč pro hospic, Tříkrálová sbírka – Staň se králem, Vánoční veřejná sbírka.

Prostory a zařízení pro sport a rekreaci

Sokolovna – tělocvična, venkovní tenisové kurty (rekonstrukce 2017) a hřiště pro plážový volejbal,
Kluziště

Fotbalové hřiště RAFK,

Venkovní sportovní hřiště u školy na ulici Havlíčkova, které slouží i pro veřejnost

Minigolfové hřiště v lokalitě „Stará pila“ (Minigolf club Rajhrad)

Tato sportovní zařízení zcela nedostačují potřebám města. Jedná se pouze o základní typy sportovišť a navíc jejich kapacita zcela neodpovídá poptávce.

2. 8. Cestovní ruch

Turistický potenciál krajiny a možnosti jeho využívání

Řešené území má převážně charakter kulturní zemědělské krajiny a jako takové není pro turistiku příliš atraktivní. V území se sice nachází rozsáhlejší zalesněná plocha Rajhradské bažantnice, avšak slouží výhradně k lesnímu hospodaření a doposud se nepodařilo otevřít jej pro rekreační a relaxační účely. Předpoklady k využití pro turistiku a oddech má bezprostřední okolí Mlýnského náhonu v celé jeho délce a pěšina se stromořadím z Holasic k benediktinskému klášteru.

Ale přesto se společně vyráží do blízkého i vzdáleného okolí na pravidelné Rajhradské výšlapy a pořádá se již tradiční Indiánský běh Rajhrad.

Turistické a cykloturistické trasy

Územím města prochází naučná trasa „Poznááme Rajhradsko“ a cyklotrasy Cyklistická stezka 404 – Slavkov – Moravský Krumlov a Brněnská trasa Vinařských stezek.

Turistické atraktivity, kulturní památky

Benediktýnský klášter, barokně přestavený podle projektu J. B. Santiniho -Aichla s Památníkem písemnictví na Moravě, činí Rajhrad významným turistickým cílem.



Z dalších památek jsou to barokní opatský chrám sv. Petra a Pavla z let 1690-1692, rovněž od J. B. Santiniho (součást kláštera); most přes řeku Svratku poblíž kláštera – technická památka, kamenná kašna z 18. století, kostel Povýšení Sv. Kříže pravděpodobně také od J. B. Santiniho – Aichla.

Zařízení služeb cestovního ruchu

Ve městě jsou různé možnosti občerstvení – cukrárny, bistra, pizzerie, restaurace, až po kulináři vyhledávanou restauraci „U kašny“.

Je zde i dobrý informační systém, který usnadňuje návštěvníkům orientaci a informuje je o zajímavostech nebo případných cílech jejich návštěvy a webové stránky zaměřené na propagaci (v rámci propagace a prezentace Rajhrad spolupracuje s okolními obcemi na platformě svazku obcí Mikroregion Rajhradsko <http://www.mikroregion-rajhradsko.cz/cz/index.php>)

Ubytovací kapacity jsou vesměs penziony, ubytování vyššího standardu nabízí hotel U kašny.

S ohledem na dispozice cestovního ruchu se jeví jako perspektivní orientovat se na příležitosti k příměstské rekreaci – značnou část návštěvníků mohou tvořit obyvatelé Brna, kteří vyjíždí do blízkého okolí za krátkodobou rekreací a relaxací.

Pro rozvoj turistiky by bylo vhodné propojit se při propagaci a vytváření turistických balíčků s dalšími subjekty. O tuto koordinační činnost a společnou prezentaci se snaží nově vzniklá destinační společnost pro turistickou oblast Brno a okolí „ Brněnsko“ (<https://www.destinace-brnensko.cz/>), což je velkou příležitostí právě pro Rajhrad.

3. SWOT analýza

SWOT analýza je metoda, při níž se jednotlivé klíčové oblasti zkoumají z pohledu vnitřního, tj. určení silných a slabých stránek, a pohledu vnějšího, tj. identifikace příležitostí a hrozeb.

Jako klíčové oblasti byly řešeny:

- Obyvatelé, samospráva
- Vybavenost a technická infrastruktura obcí
- Krajina a životní prostředí
- Hospodářství
- Cestovní ruch a turistika

S – Silné stránky <i>nutno</i> MAXIMALIZOVAT a ROZVÍJET	W – Slabé stránky <i>Nutno</i> ŘEŠIT a POTLAČOVAT
Obyvatelé, samospráva <ul style="list-style-type: none"> ● příznivé složení obyvatelstva (nízký prům. věk) ● vysoká vzdělanost ● nízká nezaměstnanost ● flexibilita obyvatelstva – silná vyjíždka za prací do Brna, Modřic ● vysoká zaměstnanost obyvatel ● zájem obyvatel o zlepšení životního a obytného prostředí ● bohatá historie území ● čilý společenský a spolkový život ● zdravý lokální patriotismus ● spolupráce města a okolních obcí ● aktualizace územního plánování ● sociální cítění a ochota pomáhat 	Obyvatelé, samospráva <ul style="list-style-type: none"> ● neobsazená pracovní místa v místě ● pokles soudržnosti a pospolitosti v komunitě vlivem vyššího počtu přistěhovaných obyvatel
Vybavenost a technická infrastruktura obcí <ul style="list-style-type: none"> ● dostatek zařízení soc. služeb ● dobrá obchodní síť ● zařízení lékařské péče ● dobrá dopravní dostupnost Brna ● kvalitní technická infrastruktura inženýrských sítí 	Vybavenost a technická infrastruktura obcí <ul style="list-style-type: none"> ● nedostatek sportovních zařízení ● špatná průjezdnost křižovatky silnic III/42510 (Rajhrad – Pohořelice) II/425 ● ve špičce neprůjezdná křižovatka u MěÚ ● omezený počet parkovacích míst a zpevněných parkovišť
Krajina a životní prostředí <ul style="list-style-type: none"> ● lokality se zvýšenou ochranou přírodního prostředí – významné krajinné prvky / biocentra a biokoridory regionálního a lokálního významu ● značená naučná trasa Poznáváme Rajhradsko 	Krajina a životní prostředí <ul style="list-style-type: none"> ● rozsáhlé plochy orné půdy bez dřevité zeleně v zemědělské krajině ● větrná a vodní eroze v zemědělské části území ● malá retence vody v území ● nízká lesnatost

<p>Hospodářství</p> <ul style="list-style-type: none"> ● velmi dobré přírodní podmínky pro zemědělskou výrobu ● úspěšné zemědělsky hospodařící podniky ● fungující návaznost zpracovatelských kapacit na produkty zemědělské prvovýroby ● vinařská tradice ● dostatek nabídkových ploch pro výrobu a výrobní služby v podnikatelských zónách ● kvalitní dopravní obslužnost (železniční i silniční koridor) 	<p>Hospodářství</p> <ul style="list-style-type: none"> ● zemědělství zaměřené převážně na pěstování obilovin a olejnin ● klesající zájem o pěstování zeleniny a ovoce ● nízká podnikatelská aktivita obyvatel ● silná konkurence města Brna zejména ve službách
<p>Cestovní ruch a turistika</p> <ul style="list-style-type: none"> ● mezinárodně známý Rajhradský klášter, kulturní památka ● přírodní terén vhodný pro cykloturistiku ● poloha v zázemí města Brna – předpoklad příměstské turistiky ● návaznost turistických tras a okruhů na IDS JMK 	<p>Cestovní ruch a turistika</p> <ul style="list-style-type: none"> ● podstatná část benediktinského kláštera v nevyhovujícím stavu a nekomplexnost služeb CR (v areálu kláštera není možné ubytování) ● nedostatečná nabídka tur. služeb a ubytování ● nedostatečná prezentace atraktivit území

<p>O – Příležitosti, možnosti <i>nutno</i> REALIZOVAT a MAXIMALIZOVAT</p>	<p>T- Hrozby, rizika <i>nutno</i> MONITOROVAT a ELIMINOVAT</p>
<p>Obyvatelé, samospráva</p> <ul style="list-style-type: none"> ● dotace spolkové činnosti a občanských iniciativ ● spolupráce s okolními obcemi ● dotace projektů z oblasti vzdělávání a sociální práce (neinvestiční) 	<p>Obyvatelé, samospráva</p> <ul style="list-style-type: none"> ● riziko nepropojenosti nových obyvatel do místní pospolitosti ● stárnutí populace a nepřipravenost řešit problémy s tím spojené
<p>Vybavenost a technická infrastruktura obcí</p> <ul style="list-style-type: none"> ● investiční dotace projektů infrastruktury a vybavenosti obcí ● zájem developerských firem o investice do infrastruktury v území 	<p>Vybavenost a technická infrastruktura obcí</p> <ul style="list-style-type: none"> ● problémovost a vysoká rizika dotačních řízení ● nevyřešení vlastnických vztahů u investic
<p>Krajina a životní prostředí</p> <ul style="list-style-type: none"> ● Realizace opatření pro snížení dopadů sucha (opatření zvyšující zadržení vody v krajině, zlepšování hospodaření s vodou) ● Komplexní pozemkové úpravy (jsou plně dotovány, obce nenesou žádné finanční náklady) ● národní i evropské dotační zdroje do životního prostředí 	<p>Krajina a životní prostředí</p> <ul style="list-style-type: none"> ● sucho a jeho dopady ● problémovost a vysoká rizika dotačních zdrojů ● lokalizace nových logistických center v blízkosti dálnice a rychlostní silnice

Hospodářství <ul style="list-style-type: none"> ● poptávka po místních zemědělských produktech ● dotační podpora zemědělské i průmyslové výroby ● podpora místních podnikatelů 	Hospodářství <ul style="list-style-type: none"> ● konkurence komodit z ostatních zemí EU ● nepříznivé podmínky pro rozvoj drobného podnikání (např. vinařský zákon) ● vysoká konkurence výroby a zejména služeb ve městě Brně
Cestovní ruch a turistika <ul style="list-style-type: none"> ● centrální propagace místní turistiky a cykloturistiky (zapojení do destinační společnosti turistické oblasti Brno a okolí) ● aktivity pořádané v areálu kláštera a jejich atraktivita ● dotační podpora cestovního ruchu ● spojení okolních obcí a spolupráce v marketingu rozvoje místního cestovního ruchu (společná propagace a řízení rozvoje CR) ● podpora rozvoje bezpečné cestní sítě pro cyklistickou dopravu ze strany JMK i SFDI 	Cestovní ruch a turistika <ul style="list-style-type: none"> ● nedostatek finančních prostředků na obnovu Benediktinského kláštera v Rajhradě ● nezájem podnikatelů o provozování turistických služeb a investování do potřebné infrastruktury (ubytování, stravování) ● malý zájem turistů o návštěvu regionu ● konkurence okolních regionů

4. Návrhová část

4. 1. Vize strategie

Na základě shromážděných analytických podkladů – situační analýzy a SWOT analýzy - byl formulován cílový stav rozvoje, kterého chce regionu v daném čase dosáhnout, tzv. vize rozvoje:

Město Rajhrad, díky své poloze, přírodnímu prostředí v okolí, sakrálním památkám a historickému odkazu našich předků je schopné vytvořit dobré a příjemné podmínky pro bydlení, práci, vzdělání, sociální prostředí, odpočinek, kulturu, sport i duchovní rozvoj.

Pro úspěšné naplnění vize jsou definovány **3 problémové okruhy**, které jsou klíčové:

- **lidské zdroje**
- **ekonomický rozvoj**
- **životní prostředí a infrastruktura**

U každého problémového okruhu jsou formulovány priority. K jednotlivým prioritám jsou pak navržena opatření a v rámci opatření jednotlivé konkrétní projekty.

Ve smyslu projektového řízení rozumíme „Projektem“ činnost, která má jasně daný cíl, začátek a konec.

4. 2. Problémový okruh „Lidské zdroje“

Priorita 1. 1. Zlepšení občanské vybavenosti

- Opatření 1.1.1: Úprava veřejných prostranství
- Opatření 1.1.2: Rozvoj zařízení pro sport a kulturu
- Opatření 1.1.3: Rozvoj a modernizace školských zařízení

Priorita 1. 2. Rozvoj zdravotních a sociálních služeb

- Opatření 1.2.1: Podpora zajištění zdravotnických služeb v kvalitě a dostatečném rozsahu
- Opatření 1.2.2: Zvyšování informovanosti obyvatel o dostupnosti soc. služeb

Priorita 1.3. Péče o vzdělávání

- Opatření 1.3.1: Podpora základního vzdělávání
- Opatření 1.3.2: Podpora celoživotního vzdělávání

Priorita 1.4. Podpora občanských aktivit ve městě

- Opatření 1.4.1: Podpora volnočasových aktivit pro děti a mládež
- Opatření 1.4.2: Podpora rozvoje místní kultury a sportu

4. 3. Problémový okruh „Ekonomický rozvoj“

Priorita 2. 1. Podpora podnikání v regionu

Opatření 2.1.1: Zvyšování vzájemné informovanosti a spolupráce

Opatření 2.1.2: Propagace místních podnikatelů

Priorita 2.2. Rozvoj cestovního ruchu

Opatření 2.2.1: Propagace a marketing nabídky cestovního ruchu

Opatření 2.2.2: Podpora tvorby turistických produktů

4. 4. Problémový okruh „Životní prostředí a infrastruktura“

Priorita 3.1: Péče o životní prostředí

Opatření 3.1.1: Podpora ekologického nakládání s odpady

Opatření 3.1.2: Snížení spotřeby neobnovitelných zdrojů energie

Priorita 3.2: Obnova krajiny a jejích funkcí

Opatření 3.2.1: Revitalizace říčních systémů a zvyšování retenční schopnosti krajiny

Opatření 3.2.2: Obnova a revitalizace tradičních prvků v krajině, výsadba rozptýlené zeleně

Priorita 3.3: Technická infrastruktura

Opatření 3.3.1: Zlepšování kvality silniční sítě ve městě

Opatření 3.3.2: Vodovodní síť

Opatření 3.3.3. Kanalizace a ČOV

Opatření 3.3.4: Protipovodňová opatření

5. Návrh projektů - aktivit

5. 1. Problémový okruh „Lidské zdroje“

Priorita 1. 1. Zlepšení občanské vybavenosti ve městě

Opatření 1.1.1: Úprava veřejných prostranství

- Revitalizace plochy a prostor za zdravotním střediskem

Opatření 1.1.2: Rozvoj zařízení pro sport a kulturu

- Stavba tělocvičny při ZŠ Rajhrad včetně rozšíření navazujících sportovišť (multifunkční sportovní zařízení)
- Celková rekonstrukce bývalé Orlovny na Masarykově ulici (knihovna a Restaurace Na kině)

Opatření 1.1.3: Rozvoj a modernizace školských zařízení

- Budování zázemí pro odbornou výuku - budování (revitalizace) odborných počítačových učeben, multimediální učebny, učebny přírodopisu, učebny fyziky/chemie, učebny cizích jazyků

Priorita 1.2. Rozvoj zdravotních a sociálních služeb

Opatření 1.2.1: Podpora zajištění zdravotnických služeb v kvalitě a dostatečném rozsahu

- Monitorování zdravotnických služeb poskytovaných v obci /případně intervence

Opatření 1.2.2: Zvyšování informovanosti obyvatel o dostupnosti soc. služeb

- Komunitní plánování sociálních služeb na Židlochovicku /aktivní spolupráce
- Distribuce Informační brožury o sociálních službách na Židlochovicku /vydána v rámci KPSS 2019
- Zvýšit povědomí zaměstnanců MěÚ o dostupných soc. službách

Priorita 1.3. Péče o vzdělávání

Opatření 1.3.1: Podpora základního vzdělávání

- Aktivní působení školských komisí a těsná spolupráce škol a obce /obec garantuje kvalitu vzdělání

Opatření 1.3.2: Podpora celoživotního vzdělávání

- Vytváření podmínek pro vzdělávací kurzy /např. jazykové kurzy, kurzy IT

Priorita 1.4. Podpora občanských aktivit ve městě

Opatření 1.4.1: Přímá podpora občanských aktivit

- Finanční nebo materiální podpora občanských aktivit

Opatření 1.4.2: Nepřímá podpora občanských aktivit

- Informovat subjekty ve městě o dotačních možnostech (NNO, spolky apod.)
- Pořádání setkání NNO /výměna zkušeností s využíváním dotačních podpor
- Pomoc při propagaci (např. na webu města apod.)

5. 2. Problémový okruh „Ekonomický rozvoj“

Priorita 2.1. Podpora podnikání v regionu

Opatření 2.1.1: Zvyšování vzájemné informovanosti a spolupráce

- Pořádání kulatých stolů ve městě / setkání samosprávy a místních podnikatelů

Opatření 2.1.2: Propagace místních podnikatelů

- Umožnění bezplatné reklamy místním podnikatelům na webovém portálu města

Priorita 2.2. Rozvoj cestovního ruchu

Opatření 2.2.1: Propagace a marketing nabídky cestovního ruchu

- Spolupráce s okolními obcemi na vytvoření koncepce propagace regionu v cestovním ruchu
- Spolupráce s destinační společností turistické oblasti Brno a okolí
- Pravidelné aktualizování informací pro návštěvníky města na webových stránkách města

Opatření 2.2.3: Podpora tvorby turistických produktů

- Aktivní spolupráce s regionálním TIC v Židlochovicích na tvorbě turistických produktů a Balíčků
- Spolupráce na obnově a rozvoji benediktinského kláštera

5. 3. Problémový okruh „Životní prostředí a infrastruktura“

Priorita 3.1: Péče o životní prostředí

Opatření 3.1.1: Podpora ekologického nakládání s odpady

- Modernizace sběrného dvora
- Podpora třídění odpadů
- Podpora kompostování a využívání bioodpadu

Opatření 3.1.1: Snížení spotřeby neobnovitelných zdrojů energie

- Snižování energetické náročnosti vytápění veřejných budov (např. zateplování budov a výměna oken)

Priorita 3.2: Obnova krajiny a jejích funkcí

Opatření 3.2.1: Revitalizace říčních systémů a zvyšování retenční schopnosti krajiny

- Revitalizace ramene Svatky – Stará řeka v Rajhradě

Opatření 3.2.3: Obnova a revitalizace tradičních prvků v krajině

Priorita 3.3: Technická infrastruktura

Opatření 3.3.1: Zlepšování kvality silniční sítě ve městě

- Vybudování cyklistického poznávacího okruhu s napojením na páteřní cyklotrasy
- Kruhový objezd křižovatkou silnic III/42510 (Rajhrad – Pohořelice) II/425 "Rajhrad
- Kruhový objezd křižovatkou ulic Masarykova - Štefánikova - Městečko

Opatření 3.3.2: Vodovodní síť

Opatření 3.3.3. Kanalizace a ČOV

- Modernizace ČOV a zvýšení její kapacity

Opatření 3.3.4: Protipovodňová opatření